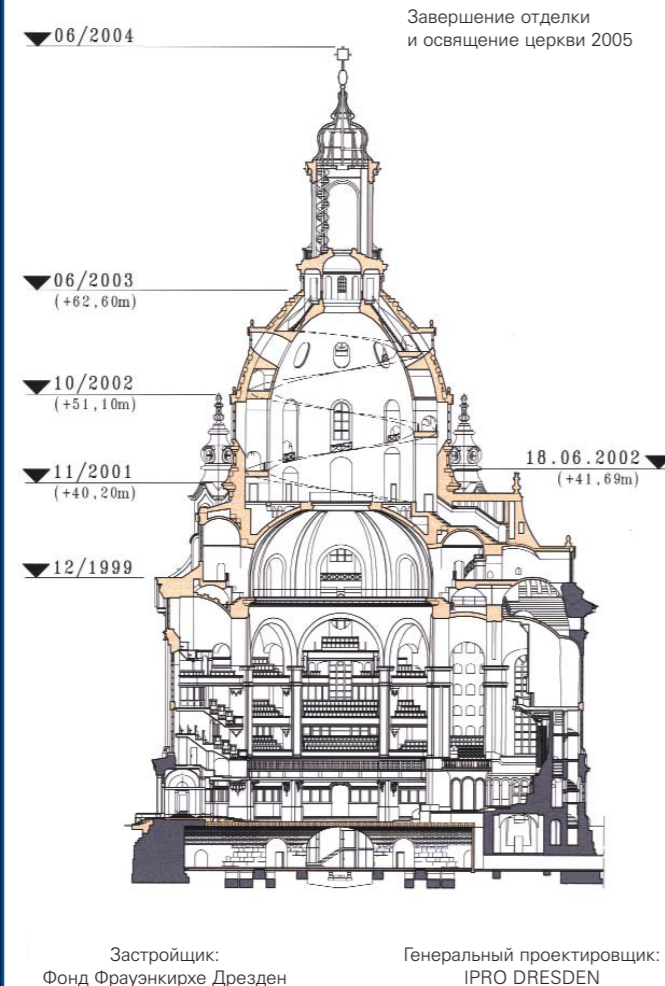


**ГРАФИК ВОССТАНОВЛЕНИЯ
ДРЕЗДЕНСКОЙ ФРАУЭНКИРХЕ**



• Чертеж в разрезе I PRO DRESDEN показывает сложную внутреннюю и пространственную структуру Фрауэнкирхе, элементы первоначальной Бэрвской церкви, которые удалось извлечь из-под обломков, а также новые детали, спроектированные по отдельным очередям строительства и большей частью уже выполненные.



• Лето 2002 года. Уже завершена отделка фасадов, а над куполом еще стоят леса с временной крышей для защиты купола от непогоды. Эта крыша с помощью гидравлики была поднята в ноябре 2002 года еще на 11 м, т.е. в общей сложности примерно на 70 м, и символизирует архитектурную доминанту Дрездена.



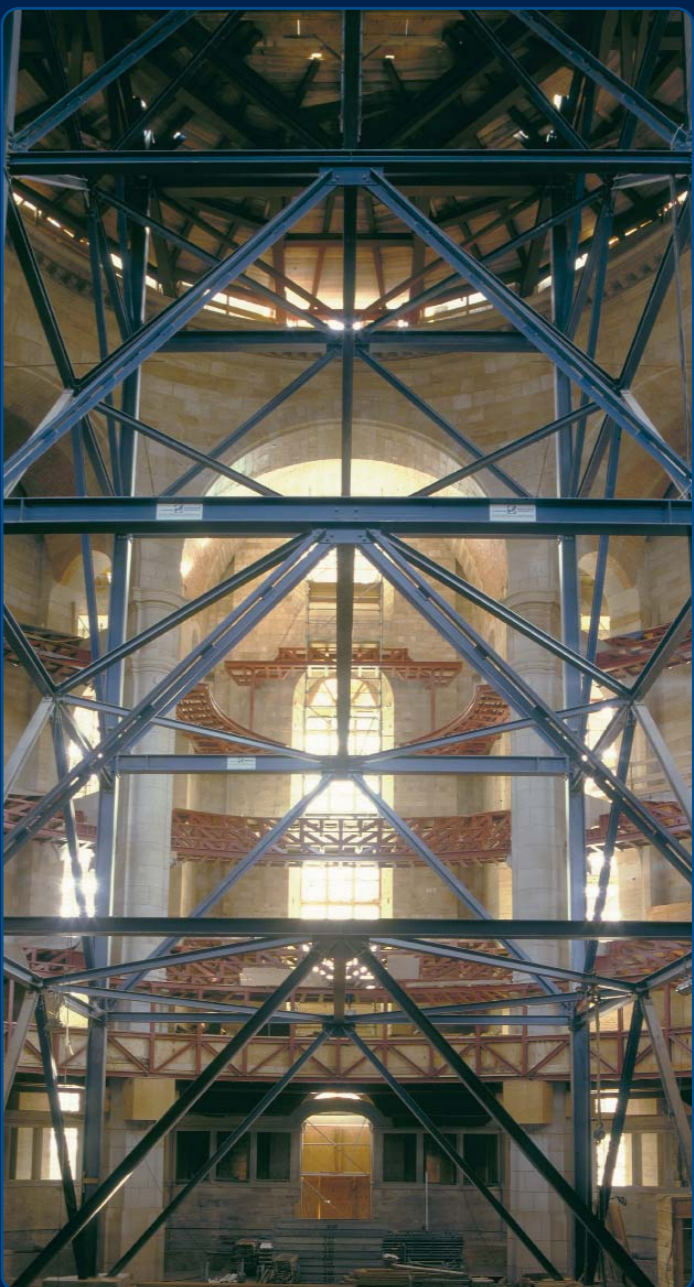
• Одновременно с планированием и реализацией строительно-монтажных работ нужно было заниматься проектированием и подготовкой отделки почти полностью разрушенного внутреннего объема церкви. При реконструкции в Германии многих других известных сооружений и памятников архитектуры хорошо зарекомендовал себя метод т.н. «пробной оси». Оно помогает решать все проблемы проектирования и строительства с необходимым временным заделом и определяет масштабы последующих видов отделочных работ.



• При раскопках были обнаружены ценные фрагменты, относящиеся к клиросу и алтарной части. Они были использованы при восстановлении внутренней архитектурной отделки ризницы, крестильной часовни и боковых помещений алтаря. При этом был использован и перенесен во внутреннее пространство опыт «археологического восстановления» наружных фрагментов. Пожелания застройщика и требования охраны памятников были выполнены.



• В реконструкции и восстановлении алтаря удалось на 90% использовать старые элементы, фрагменты и скульптуры: при таком богатом убранстве алтаря, с такими неповторимыми скульптурами это невероятная удача! Тяжелейшая скрупулезная работа и высочайшая компетенция художников-реставраторов приносит свои плоды - алтарь восстает в своем первоначальном виде и красоте, не скрывая при этом рубцов, нанесенных им временем. Конструкция основания органа еще ожидает отделки.



• С 2002 года ведутся работы в центральном нефе Фрауэнкирхе с его впечатляющими хорами, пилонами, подпружными арками и парусным сводом под венчающим карнизом, после того как соответствующие виды отделки были проверены на «пробной оси» и их исполнение было подтверждено.

• Архитектурный облик многих наших городов определяют здания прошлых веков. Сегодня мы должны сохранить эти архитектурные свидетельства прошлого для будущих поколений, используя современные средства и методы. Реконструкция исторических и находящихся под охраной памятников является для I PRO DRESDEN делом не только интересным, но и ответственным. Для успешной работы в этой сфере требуются не только фундаментальные специальные знания и квалификация, но, прежде всего, большой опыт работы по сохранению памятников, чутье и солидные познания в истории. Восстановление Фрауэнкирхе в Дрездене безусловно самое яркое тому подтверждение. Среди многих других проектов I PRO DRESDEN можно назвать Институт изобразительных искусств по Брюльшен террасе, дом сословий в Мерзбурге и рынок Нойштедтер марктхалле в Дрездене.

Познакомьтесь с нашим первым буклетом по Фрауэнкирхе. Его Вы всегда можете получить в I PRO.



Первоначальный крест разрушенной Фрауэнкирхе, извлеченный из-под ее обломков, уже нельзя было отреставрировать и использовать повторно. Крест останется безмолвным историческим документом со следами разрушений на нем. Проект реконструкции и воссоздания креста по образцу первоначального был подготовлен после разработки концепции восстановления и сохранения церкви и создания моделей потерянных частей. Отливка нового креста в Великобритании финансировалась из пожертвований. Как знак примирения крест был передан епископу земли Саксония. Теперь он поставлен на стройплощадке и ожидает установки вместе с оболочкой фонаря, работы по которой, включая листовую обшивку, будут завершены на первом этаже церкви, и в 2004 году крест и оболочка будут подняты краном и установлены на фонаре.



Каменный купол Фрауэнкирхе состоит из двух оболочек, соединенных 24 поперечными нервюрами. Несущая наружная оболочка, средняя толщина которой составляет 1,30 м, одновременно является защитой находящейся за ней винтовой лестницы от неблагоприятных погодных условий. Внутренняя оболочка купола возводится с кружальной опалубкой, впечатляющая форма которой позволяет судить о форме купола. В наружной оболочке купола на разной высоте устанавливаются стальные стяжные анкеры для принятия горизонтальных нагрузок. Они препятствуют разрыву каменного купола и значительно лучше исторической растянутой арматуры, примененной в свое время Георгом Бэртом. Это же относится и к новому натяжному кольцу на высоте карниза креста, которое компенсирует горизонтальный сдвиг главного и внутреннего куполов. Он обеспечивает прочную связь между пилонами, несущими большую нагрузку, и стенными и башенными контрфорсами.



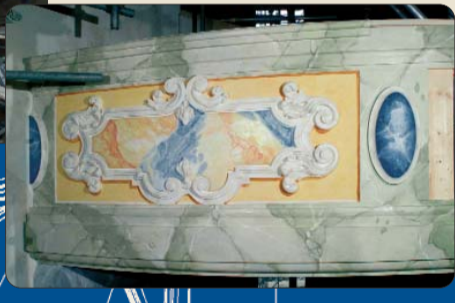
Переходный участок скоса купола представляет для архитекторов-проектировщиков и инженеров наибольшую сложность. Во-первых, не просто было проектировать и реализовать геометрически сложную форму каменных плит сандрика и находящихся под ними нервюрами в месте перехода от квадратного плана к круглому барабану. Во-вторых, это известное из истории строительства церкви «слабое место» с постоянными протечками должно было быть ликвидировано путем дополнительной герметизации и водоотвода, причем так, чтобы наружный облик церкви не пострадал. По винтовой лестнице, проходящей между наружной и внутренней оболочками главного купола, посетители могут подняться в фонарь. С точки зрения соблюдения температурного режима, это еще одна «проблемная зона», для которой проектировщики должны найти соответствующее строительное решение.



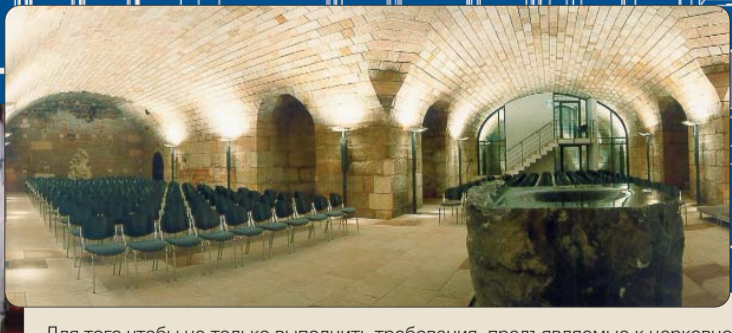
Перекрывающий пространство церкви внутренний купол с выходом вверх в главный купол богато расписан орнаментом по штукатурке, создающим эффект иллюзии. На внутреннем куполе 2 пролета свода и ребро между ними являются составными частями пробной оси. Для успеха реконструкции важна гармония трех компонентов: скульптуры, росписи, создающей впечатление иллюзии, и цветового колорита.



Пробная ось включает такие характерные элементы пространства церкви, как внутренние пилоны с консолями и капителями, примыкающие с боков парапеты хоров с карнизами и украшениями, перекрытые исповедальни с раздвижными окошками, фасонированные подпружные арки, парус свода и венчающий карниз. Во внутреннем пространстве церкви должны быть выполнены отделочные работы, обработка поверхностей и цветовое оформление. Особую сложность представляет задача воссоздания раскраски под мрамор, типичной для стиля барокко.



Во внутренних исторических помещениях невозможно разграничить строительные-монтажные и отделочные работы, так как многие детали отделки определяют форму строительной конструкции. Поэтому часть работ по отделке церкви планировалась уже на этапе проекта строительного-монтажных работ. При проектировании строительного-монтажных работ и отделки, которое большей частью выполнялось на компьютере, анализировались архивные чертежи, фотографии и строительная документация, а также немногие археологические находки. Важным источником информации стали обмеры и изучение аналогичных элементов и деталей тех церквей, которые были построены Георгом Бэртом перед Фрауэнкирхе, а также церквей его современников и учеников.



Для того чтобы не только выполнить требования, предъявляемые к церковному сооружению в современных условиях, но и привести их в соответствие с требованиями «археологического воссоздания» необходимо в мельчайших деталях продумать и согласовать с архитектурной частью техническое оборудование церкви. Воздуховоды, трубопроводы и технологические отверстия для отопления и вентиляции должны быть расположены и выполнены так, чтобы они не портили отпугиваний дощечки.



● Построенная в период 1726 и 1743 годов Фрауэнкирхе в Дрездене является самой большой евангелической церковью. Ее создатель - дрезденский ратсциммермайстер Георг Бэр, а его творение – 91,23-метровая Фрауэнкирхе – неповторимый шедевр барочной архитектуры. С ее оригинальным куполом, неповторимым перевернутый колокольчик и выполненным из песчаника, Фрауэнкирхе представляет собой самое смелое и дерзновенное явление в архитектуре своего времени. Церковь была разрушена в 1945 г. и с тех пор многие годы была напоминанием о минувшей войне, пока по инициативе именитых дрезденцев и в ответ на их «Призыв из Дрездена» не началось восстановление дома Господня. Фонд «Фрауэнкирхе Дрезден» поручил IPRO DRESDEN взять на себя проектные работы и руководство строительством: проектирование объекта, специальное проектирование технического оборудования церкви, проект организации строительства, менеджмент проекта и руководство производством работ.